

Ilustrācija 582

g06191976

1. Iepildiet smērvielu pa ziežvārstiem (1) un (2). Turpiniet iepildīt smērvielu, līdz tā ir redzama.

Piezīme: Pēc kausa celtna izmantošanas zem ūdens veiciet iepriekš minēto ziežvārstu apkopi.

2. Pārbaudiet, vai āķis nav ieplaisājis vai deformēts. Ja nepieciešams, nomainiet āķi.

Piezīme: Skatiet šajā Eksploatācijas un tehniskās apkopes rokasgrāmatā, Kausa celtnis - pārbaude.

i08052916

Ekskavatora celtnis - eļļošana (Ja uzstādīts)

SMCS kods: 6500

Piezīme: Caterpillar iesaka izmantot 5% molibdēna smērvielu kausa celtna savienojuma ieeļļošanai. Lai iegūtu plašāku informāciju par molibdēna smērvielu, skatiet Speciālo publikāciju, SEBU6250, Caterpillar Machine Fluids Recommendations (Ieteikumi par Caterpillar mašīnu šķidrumiem).

Pirms smērvielas iepildīšanas noslaukiet visus ziežvārstus.

Pagriezienu gultnis - eļļošana

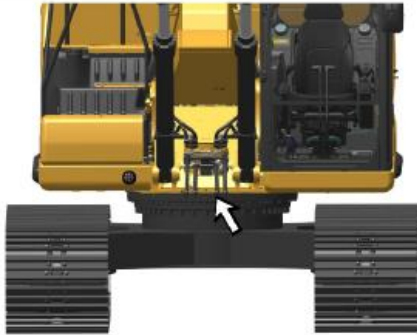
SMCS kods: 7063-086

Piezīme: Plašāku informāciju par smērvielu skatiet īpašajā izdevumā, SEBU6250, Caterpillar Machine Fluids Recommendations.

Piezīme: Neeļļojiet pagriešanas gultņus par daudz. Neeļļojiet biežāk, kā ieteikts apkopes intervālā. Plašāku informāciju skatiet eksploatācijas un tehniskās apkopes rokasgrāmatā, Apkopes intervālu grafiks.

Pirms eļļojat pagriešanas gultni, noslaukiet ziežvārstus.

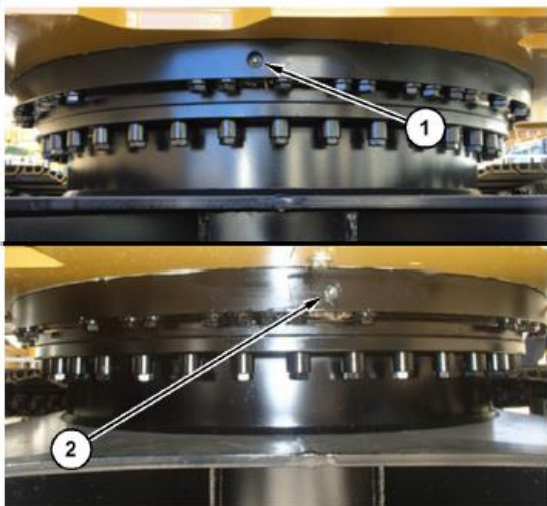
Sadaļa par tehnisko apkopi
Pārgrieziena zobrati - eļļošana



Ilustrācija 583

g06210366

Pārgriešanas gultņa ziežvārsti atrodas pārgriešanas pārvada korpusa priekšpusē un aizmugurē.



Ilustrācija 584

g06511132

- (1) Priekšējais ziežvārsts
(2) Aizmugurējais ziežvārsts

Iepildiet smērvielu ziežvārstos, līdz smērvielā izplūst pa gultņu blīvējumu.

i07127939

Pārgrieziena zobrati - eļļošana

SMCS kods: 7063-086

Piezīme: lai iegūtu plašāku informāciju par smērvielu, skatiet Speciālo publikāciju, SEBU6250, Caterpillar Machine Fluids Recommendations (Caterpillar mašīnu šķidrumu ieteikumi).

BRĪDINĀJUMS

Nepareiza eļļošana var radīt mašīnas sastāvdaļu bojājumus.

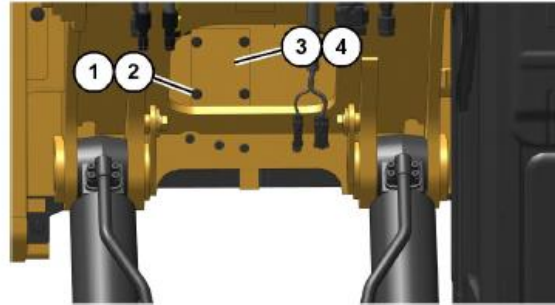
Lai izvairītos no bojājumiem, pārliecinieties, ka uz pārgriezienu mehānismā ir pietiekams smērvielas daudzums.

Ja smērvielas daudzums korpusā kļūst pārāk liels, tas nelabvēlīgi ietekmē smērvielas kvalitāti un tās īpašības pasliktinās.

Smērvielas īpašību pasliktināšanās var izraisīt pārgriezienu zobratu bojājumus.

Ja smērvielas ir pārāk maz, zobrati tiek slikti saeļļoti.

Noņemiet apskates vāku, kas atrodas pie izlīces pamatnes. Pārbaudiet smērvielu.



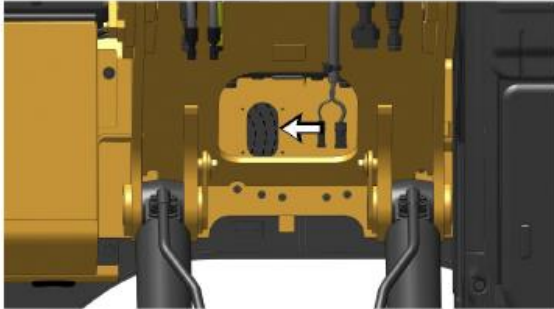
Ilustrācija 585

g06188728

- (1) Skrūves
(2) Paplāksnes
(3) Vāks
(4) Blīve

1. Noņemiet skrūves (1) un paplāksnes (2). Noņemiet vāku (3) un blīvi (4).

2. Pārbaudiet blīvi (4). Nomainiet blīvi, ja tā ir acīmredzami bojāta.



Ilustrācija 586

g06188736

3. Pārbaudiet smērvielas līmeni. Smērvielas līmenis ir pareizs, ja

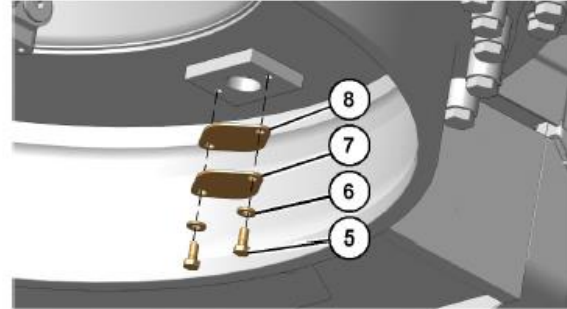
- no rotējošā pagriešanas mehānisma zobratīņa parādās smērvielas viļņi.
- Smērvielai jābūt vienmērīgi sadalītai pa vāceles grīdu.

Piezīme: Izmērējušās vai bezviļņu zonas norāda uz smērvielas trūkumu.

Piezīme: Papildiniet smērvielu, ja nepieciešams. Noņemiet smērvielu, ja nepieciešams. Pārāk daudz smērvielas izraisīs tās nolietošanos pārmērīgas smērvielas kustības dēļ. Pārāk maz smērvielas būs pagriešanas zobrata nepietiekamas eļļošanas cēlonis.

Lai iegūtu informāciju par vāceles izmēriem, skatiet Eksploatācijas un apkopes rokasgrāmatu Tīlpumi (uzpilde,).

4. Pārbaudiet, vai smērvielā nav nodilusi un vai tā nav zaudējusi krāsu.



Ilustrācija 587

g06188788

- (5) Skrūves
(6) Paplāksnes
(7) Vāks
(8) Blīve

5. Ja smērvielā ir piesārņota vai notraipīta ar ūdeni, nomainiet smērvielu. Noņemiet pārsegus zem pagriešanas piedziņas, zem šasijas rāmja.

6. Izskrūvējiet skrūves (5), noņemiet paplāksnes (6), pārsegu (7) un blīvi (8), ļaujot ūdenim izplūst. Novietojot pārsegu (7) atpakaļ, pārbaudiet blīvi (8). Nomainiet blīvi, ja tā ir acīmredzami bojāta.



Ilustrācija 588

g06188791

- 7. Paceliet izlici un pagrieziet virsbūvi par 1/4 apgrieziena. Nolaidiet kausu uz zemes.**
- 8. Atkārtojiet soli 7 četrās vietās, par katru 1/4 apgrieziena. Papildiniet smērvielu, ja nepieciešams.**
- 9. Uzstādiet blīvi (4), vāku (3), paplāksnes (2) un skrūves (1).**